

## Hengitysmaski (Malli: AN-03)

### LuvOn N3- nenämaski Käyttöohje



Kiitos, että valitsit LuvOn N3 - nenämaskin. Lue käyttöohjeet ennen käyttöä.

#### Käyttötarkoitus

Hengitysmaski on kajoamaton apuväline, jota käytetään ilmvirran ohjaukseen (lisähapen kanssa tai ilman) potilaalle jatkuvasta positiivisesta hengitysteiden paine- (CPAP) tai kaksivaiheisesta järjestelmästä.

Hengitysmaski on tarkoitettu aikuispotilaiden käyttöön (yli 30 kg painaville) yhden potilaan uudelleenkäytettävänä kotiympäristössä tai kertakäyttöisenä sairaala-/laitosympäristössä.

#### Vasta-aiheet

Älä käytä maskia, jos käyttäjällä on kasvovaurio, kasvojen epämuodostuma tai hän on allerginen maskin materiaalille.

#### Kliiniset hyödyt

Hengitysmaskin kliininen hyöty on tehokkaan hoidon antaminen hoitolaitteesta potilaalle.

#### ⚠️ HUOMIO:

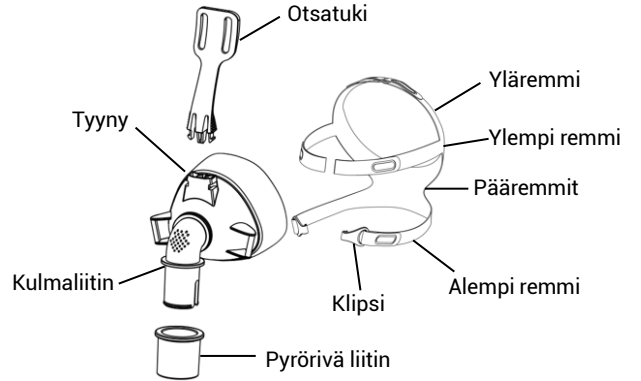
- Yhdysvalloissa liittovaltion laki rajoittaa tämän laitteen myynnin vain lääkäreiden välityksellä tai lääkärin määräyksestä.
- Jos laitteen käytöstä aiheutuu vakavia vaaratilanteita, niistä on ilmoitettava yhtiöllemme ja asuinmaasi toimivaltaiselle viranomaiselle.

#### ⚠️ VAROITUKSET:

- Maskia saa käyttää vain sellaisten CPAP- tai kaksivaihelaitteen kanssa, jotka ovat jo markkinoilla, ja jotka ovat ISO 80601-2-70 -standardin mukaisia. Maskiin tekninen eritelmä on terveydenhuollon ammattilaisen saatavilla. Eritelmän perusteella voidaan arvioida, sopiiko se yhteen hoitolaitteesi kanssa. Jos maskia käytetään muiden lääkinnällisten laitteiden kanssa, joita ei ole tarkoitettu käytettäväksi maskin kanssa, käytön turvallisuus tai maskin toimivuus voi vaarantua.
- Maskia on käytettävä pätevässä valvonnassa, jos käyttäjä ei pysty riisumaan maskia itse.
- Tuuletusaukkojen avoimuudesta on pidettävä huolta.
- Maskia ei saa käyttää, ellei laitetta ole käynnistetty ja ellei se puhalla ilmaa. Selitys: Kun laite on käynnistetty ja se toimii oikein, puhdas ilma tuulettaa uloshengitysilman maskin tuuletusrei'istä. Toisaalta, kun laite ei ole käynnissä, maskin läpi kulkevan puhtaan ilman määrä ei ole riittävä, ja uloshengitettyä ilmaa voi joutua uudelleenhengitettäväksi. Uloshengitetyn ilman uudelleenhengittäminen useiden minuuttien ajan voi joissakin tapauksissa aiheuttaa tukehtumisen. Tämä koskee useimpia CPAP-malleja tai kaksivaiheisia laitteita.
- Noudata kaikkia varotoimia, kun käytät lisähapetta.
- Hapen virtaus on sammutettava, kun CPAP- tai kaksivaiheinen laite ei ole käynnissä. Käyttämätöntä happea saattaa muutoin kertyä laitteen kotelointiin ja muodostaa tulipaloriskin.
- Happi edistää palamista. Happea ei saa käyttää tupakoidessa tai avotulen lähellä. Käytä happea vain hyvin tuulettuvissa tiloissa.
- Lopeta maskin käyttö, jos käytöstä aiheutuu haittavaikutuksia. Ota yhteyttä lääkäriisi tai unihoitajaasi.
- Maskin käyttö voi aiheuttaa kipua hampaisiin, ikeniin tai leukaan, taikka se saattaa pahentaa olemassa olevaa hammassairautta. Ota oireiden ilmentyessä yhteyttä lääkäriisi tai hammaslääkäriisi.
- Kuten mitä tahansa maskia käyttäessä, uudelleenhengitystä saattaa esiintyä matalia CPAP-paineita käytettäessä.
- Lue CPAP- tai kaksivaihelaitteesi käyttöohjeista tietoa asetuksista ja käytöstä.
- Poista kaikki pakkausmateriaali ennen maskin käyttöä. Säilytä maskia poissa auringonvalosta käytön jälkeen.
- Maskia ei voida käyttää elintoimintoja ylläpitävänä laitteena.

#### Maskin osat

Maski koostuu osista, joita ovat tyynyt, otsatuki, kulmaliitin, pyörivä liitin ja pääremmit. Tuotteesta on saatavilla kolme kokoa: suuri, keskisuuri ja pieni.



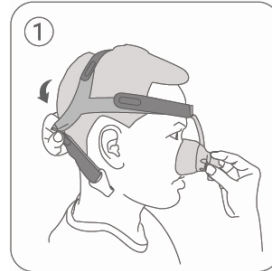
Kuva AN-03-maskin osista

#### Ennen maskin käyttöä

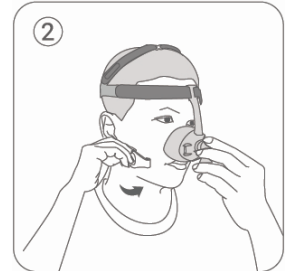
- Käytä sovitusmallia löytääksesi oikean kokoisin maskin.
- Tarkasta maski vaurioiden varalta (halkeamat, säröt, repeämät), jotka saattavat vaikuttaa maskin toimivuuteen. Vaihda maski, jos löydät vaurioita.
- Jos maskissa on pesussa irtoamattomia tahroja tai se värjäytyy keltaiseksi, se saattaa vaikuttaa maskin toimivuuteen. Vaihda maski, jos löydät tahroja.

#### Maskin pukeminen

- Käytä vakiomallista kartioliihtintä, jos painelukemia ja/tai lisähapetta tarvitaan.



1. Irrota alempien remmien klipsit maskin molemmilta puolilta, pidä maskia kasvojasi vasten ja vedä pääremmiä yläpäälle.



2. Kiinnitä alempien remmien klipsit maskikehyksen alempiin kiinnikkeisiin.



3. Säädä yläremmien pikasäätimien asentoa haluamasi kireyden mukaiseksi.



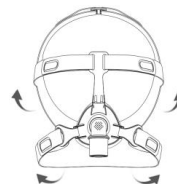
4. Säädä ylä- ja alaremmien pikasäätimien asentoa haluamasi kireyden mukaiseksi, ja liitä ilmaletku maskin pyörivään liittimeen.

- Käynnistä laite puhaltamaan ilmaa. Säädä maski sopivan ja mukavan tiiviiksi.

#### Maskin riisuminen

Irrota toinen pääremmiä alemmista klipseistä maskirungosta ja vedä maskia pois kasvoiltasi ja pääsi takaa.

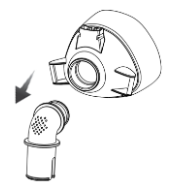
#### Maskin purkaminen



1. Avaa alempien remmien klipsit ja irrota ylempien remmien hakaset.



2. Irrota otsatuki tyynystä ja pura pyörivä liitin kulmaliittimestä.



3. Irrota kulmaliitin tyynystä.

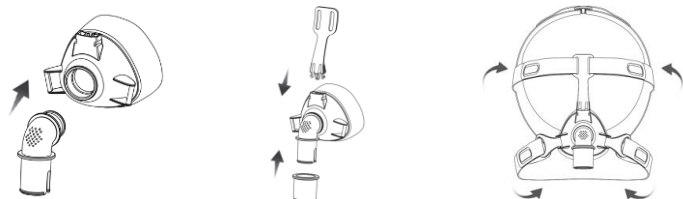
## Maskin puhdistaminen (käsin kotona)

- Osien annetaan liota juomavesilaatuiseseen veteen tehdyssä 1 % Alconox-liuoksessa (tai muussa miedossa pesuaineessa) 30±5 °C:ssa 10 minuutin ajan. Pese jokaista maskin osaa pehmeällä harjalla minuutin ajan niiden ollessa upotettuna liuokseen. Kiinnitä erityistä huomiota kaikkiin reikiin ja anteloihin.
- Upota maskin osat puhtaaseen juomalaatuiseseen veteen kahdesti ja huuhtelee ne kahdesti (viisi litraa vettä per maski molemmilla kerroilla).
- Anna maskinosien ilmakeivyyttä poissa suorasta auringonvalosta.
- Pese maskin osat käsin (päärempiä lukuunottamatta) päivittäin/jokaisen käytön jälkeen, ja pese päärempi käsin viikottain.

### ⚠️ HUOMIO:

- Maski on tarkoitettu yhden potilaan toistuvaan käyttöön, mikä poistaa desinfiointi- ja sterilisointitarpeen.
- Älä käytä valkaisuaineita, klooria, alkoholia, aromaattisia aineita, kosteuttajia, antibakteerisia aineita tai tuoksuöljyjä sisältäviä liuoksia minkään järjestelmän osan tai ilmaletkun pesussa. Nämä liuokset saattavat vaurioittaa tuotetta ja lyhentää sen käyttöikää. Pese maski puhtaalla juomalaatuisella vedellä.
- Jos pesua ei tehdä ohjeiden mukaisesti (tai pestä useammin), tuotteen toimivuus saattaa heikentyä tai sen käyttöikä voi lyhentyä. Vaihda mikä tahansa maskin vaurioitunut osa tarvittaessa.
- Ilmakeivyyttä ja vältä suoraa, tuotteita ikäännyttävää auringonvaloa. Laita maski pesun jälkeen alkuperäispakkaukseensa.

## Maskin kokoaminen



1. Kiinnitä kulmaliitin takaisin tyynyyn.

2. Kiinnitä otsatuki takaisin tyynyyn ja pyörivä liitin kulmaliittimeen.

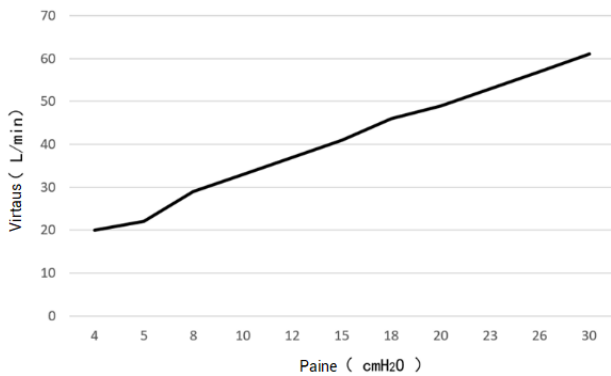
3. Kiinnitä ylempät remmit ja alempien remmien klipsit maskiin.

## Käyttö sairaala/laitosympäristössä

- Tämä maski on kertakäyttöinen potilailla sairaala/laitosympäristössä. Yleinen käyttösykli on 14 päivää. Pesua, desinfiointia tai sterilointia ei tarvitse tehdä. Älä pura maskia.
- Jos maski saastuu merkittävästi (esim. ysköset, oksennus) tai vaurioituu, vaihda maski uuteen.

## Tekniset tiedot

### Paine-virtauskäyrä



Paine (cmH <sub>2</sub> O)	4	5	8	10	12	15	18	20	23	26	30
Virtaus (L/min)	20	22	29	33	37	41	46	49	53	57	61

<b>Hoitopaine</b>	4 ~ 30 cmH <sub>2</sub> O
<b>Kuollut tila</b>	L =101ml, M =84ml, S =70ml
<b>Vastus</b>	50 L/min: ≤0.8 cm H <sub>2</sub> O 100 L/min: ≤1.5 cm H <sub>2</sub> O

### Ääni

Ilmoitetut kaksinumeroiset melupäästöarvot ISO 4871:n mukaisesti. Maskin A-painotettu äänenvoimakkuustaso on alle 38 dBA. Maskin A-painotettu äänenvoimakkuustaso 1 metrin etäisyydellä on alle 30 dBA.

## Ympäristöolosuhteet

Käyttölämpötila: 5°C ~ 40°C (41°F ~ 104°F)

Käyttöympäristön kosteus: 10% ~ 90% kondensoimaton

Säilytys- ja kuljetuslämpötila: -20°C ~ 60°C (-4°F ~ 140°F)

Säilytys- ja kuljetusympäristön kosteus: 10% ~ 90% kondensoimaton

## Vianetsintä

Ongelma/mahdollinen aiheuttaja	Ratkaisu
Maski on liian äänekkäs. Maskin ilmanvaihtoaukot ovat tukossa.	Puhdista ilmanvaihtoaukot
Maskii vuotaa nenän ympäriltä. Päärempiin kireys ei ole sopiva.	Sääädä päärempiin kireyttä ohjeiden mukaisesti.

## Symbolit

	Katso käyttöohjeita		Huomio
	Viimeinen käyttöpäivä		Eränumero
	Valmistuspäiväys		Yhden potilaan uudelleenkäytettävä
	Lämpötilaraja		Ilmankosteusraja
	Älä käytä uudelleen		Lääkinnällinen laite
	Ei sisällä luonnonkumilateksia		Vain reseptillä (Yhdysvalloissa liittovaltion laki rajoittaa näiden laitteiden myynnin vain lääkäreiden välityksellä tai lääkärin määräyksestä.)
	Yksilöllinen laitetunniste		Epästeriili

**Huomaa:** Tuotteen valmistuksessa ei ole käytetty luonnonkumilateksia PVC:tä eikä ftalaatteja, kuten esim. DEHP ja DBP.

## Säilyttäminen

Varmista, että maski on täysin puhdas ja kuiva ennen pitkäaikaista säilytystä. Säilytä maskia kuivassa paikassa poissa suorasta auringonvalosta.

## Vaihtosykli (kotiympäristö)

- Tyynyt: 1 kuukausi
- Pääremit: 3 kuukautta
- Maski: 6 kuukautta

**Huomaa:** Maskin liikkakäyttö heikentää sen toimintaa ja vaikuttaa maskin hoitotehoon.

## Vaihtosykli (sairaala/laitosympäristö)

- Maski: 14 päivää

**Huomaa:** Maskin liikkakäyttö heikentää sen toimintaa ja vaikuttaa maskin hoitotehoon.

## Hävittäminen

Maski ei sisällä vaarallisia aineita, ja sen voi hävittää sairaalajätteen mukana tai paikallisten ympäristömääräysten mukaisesti.

## Rajoitettu takuu

Heyer Care takaa, että maskissa ja sen osissa ei ole materiaali- tai valmistusvirheitä ostopäivästä lukien 90 päivän ajan. Jos tuote rikkoontuu normaaleissa käyttöolosuhteissa, korjaamme tai vaihdamme viallisen tuotteen tai jonkin sen osista.

## VALMISTAJA:

Heyer Care Co., Ltd.

Room 217-1(Group Registration), Building No.6, No.26 Yongwang west road, zhongguancun Medical Treatment Park, Daxing District, Beijing, China  
Puh: 400-996-8767

Verkkosivusto: [www.heycare.com](http://www.heycare.com)

## Valtuutettu edustaja EU:ssa:

Shanghai International Holding Corp. GmbH (Europe) Eiffestrasse 80, 20537 Hamburg, Germany

Puh: 0049-40-2513175

Faksi: 0049-40-255726

## Maahantuojat Suomessa:

Health Traders Finland Oy

Martinmetsä 14 02230 ESPOO

info@healthtraders.net

Puh: +358400906642

130026173/V01.08 2024-08